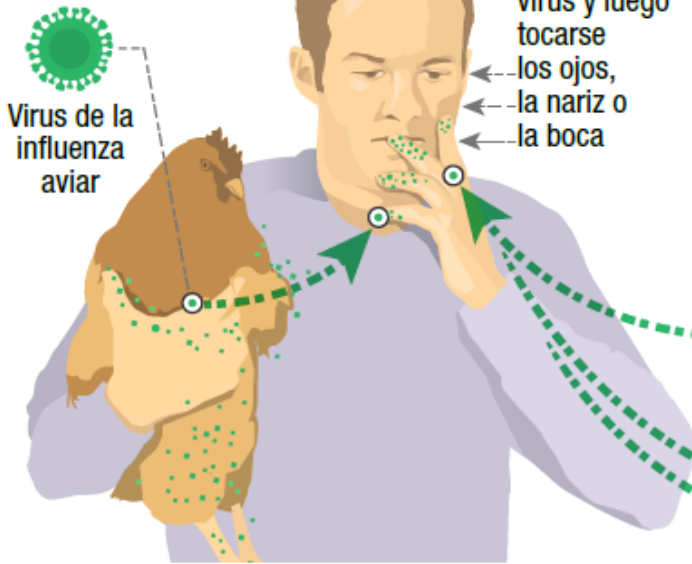


Cómo las aves infectadas podrían transmitir la influenza aviar a las personas

Las infecciones por virus de la influenza aviar en los seres humanos son raras, pero posibles

1 Contacto directo

(más común)

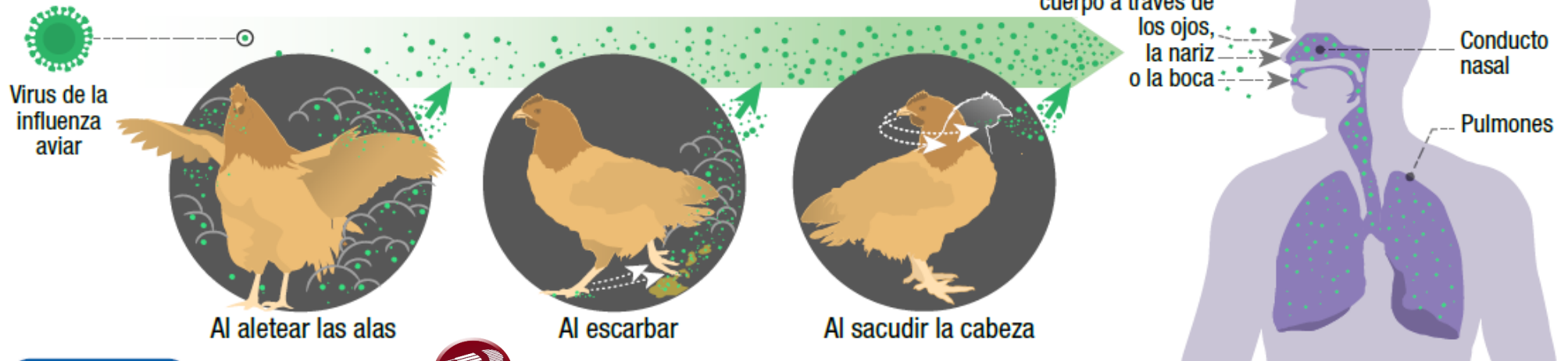


2 Superficies contaminadas



Las infecciones pueden ocurrir sin que se toquen aves de corral.

3 Virus de la influenza aviar en el aire (en gotitas o polvo)



U.S. Department of Health and Human Services
Centers for Disease Control and Prevention



DELAWARE HEALTH AND SOCIAL SERVICES
Division of Public Health

SI SIENTE ALGÚN SÍNTOMA, AÍSELE Y COMUNÍQUESE INMEDIATAMENTE CON EL

DEPARTAMENTO DE SALUD PÚBLICA DE DELAWARE AL 1-888-295-5156

<https://espanol.cdc.gov/enes/flu/avianflu/avian-in-humans.htm?mobile=nocontent>

Las infecciones de influenza (gripe) aviar en las personas son raras, pero posibles. La mayoría de los casos reportados de infección de influenza aviar en las personas se han producido al tener contacto sin protección con aves infectadas o superficies contaminadas. Esta hoja de datos tiene información acerca de la influenza aviar y las infecciones de influenza aviar en las personas.

La influenza aviar en las aves

Las aves acuáticas (como los patos y gansos) pueden infectarse con virus de la influenza aviar, pero por lo general no se enferman. Las aves infectadas tienen virus en la saliva, las mucosidades y los excrementos (heces). Los virus de la influenza aviar se propagan fácilmente entre las aves. Algunos de estos virus pueden causar casos graves de enfermedad y la muerte en aves domésticas (como pollos, patos y pavos).

La influenza aviar y las personas

Es raro que las personas contraigan una infección por el virus de la influenza aviar, pero esto puede suceder. Las personas pueden infectarse cuando suficientes virus de la influenza aviar entran a sus ojos, nariz o boca, o cuando los inhalan. Esto podría pasar cuando el virus está presente en el aire (en gotitas o quizás en el polvo) y las personas lo inhalan, o cuando tocan algo que contiene el virus y luego se tocan la boca, los ojos o la nariz (vea la imagen al reverso). La mayoría de los casos de infección de influenza aviar en las personas se han producido al tener contacto sin protección con aves infectadas o superficies contaminadas. Sin embargo, en algunos casos, no se ha reportado contacto directo. No se han reportado casos de infección de influenza aviar en seres humanos al manipular adecuadamente carne de ave ni al consumir carne de ave o productos de aves de corral bien cocidos.

Los casos de enfermedad de influenza aviar en las personas han variado de leves a graves. Los signos y síntomas de la infección de influenza aviar en las personas pueden incluir fiebre (temperatura

de 100 °F [37.8 °C] o más alta) o sensación de fiebre, tos, dolor de garganta, moqueo o congestión nasal, dolores musculares o corporales, fatiga, dolores de cabeza, enrojecimiento de los ojos (o conjuntivitis) y dificultad para respirar. Otros síntomas posibles son diarrea, náuseas y vómitos. Tal como sucede con la influenza (gripe) estacional, algunas personas tienen un alto riesgo de enfermarse de gravedad si contraen una infección de influenza aviar. Entre estas personas se encuentran las mujeres embarazadas, las personas que tienen el sistema inmunitario debilitado y las de 65 años o más. Por lo general, los casos de infección por virus de la influenza aviar en los seres humanos se pueden tratar con los mismos medicamentos recetados que se usan para tratar las infecciones por virus de influenza estacional en los seres humanos. Estos medicamentos se llaman “antivirales contra la influenza”.

Brotos de influenza aviar en las aves

De vez en cuando se producen brotes de influenza aviar entre las aves. Cuando se producen brotes de influenza aviar mortal en las aves de corral de los Estados Unidos, el Departamento de Agricultura (USDA) trabaja con sus socios en la industria, los estados y otros socios en el gobierno para detener el brote a fin de que no se propague a otras aves. Los Centros para el Control y la Prevención de Enfermedades trabajan con sus socios para proteger la salud del público durante estos brotes. El riesgo para el público debido a los brotes de influenza aviar es bajo; sin embargo, debido a que otros virus de influenza aviar han infectado a personas, es posible que estos virus infecten a seres humanos. El riesgo depende de la exposición. Se cree que las personas que no tienen contacto con aves de corral infectadas o con superficies contaminadas tienen muy bajo riesgo o ningún riesgo de infección. Se cree que las personas que tienen contacto cercano o prolongado, sin protección, con aves infectadas o ambientes contaminados tienen un mayor (aunque probablemente todavía bajo) riesgo de infección.

SI SIENTE ALGÚN SÍNTOMA, AÍSLESE Y COMUNÍQUESE INMEDIATAMENTE CON EL DEPARTAMENTO DE SALUD PÚBLICA DE DELAWARE AL

1-888-295-5156



U.S. Department of
Health and Human Services
Centers for Disease
Control and Prevention



DELAWARE HEALTH
AND SOCIAL SERVICES
Division of Public Health

Se puede encontrar más información sobre la influenza aviar en <https://espanol.cdc.gov/enes/flu/avianflu/index.htm>